

1

2

3

4

5

ÁREA DE USO

SUBSTRATOS

INSTALACIÓN

PRIMER USO

MANTENIMIENTO

Uso residencial, habitación interior con temperatura regulada+ 8°C < T < +60°C.

La colocación suelta está permitida siempre que la temperatura ambiente esté regulada y sólo si la temperatura del suelo nunca supera los 60°C. En caso de que la temperatura del suelo supere los 60 °C, póngase en contacto con Gerflor.

Este revestimiento de suelo no puede colocarse en verandas.

IMPORTANTE: La información contenida en este documento es válida a partir del: 04/04/2024 y está sujeta a cambios sin previo aviso. Ante las continuas mejoras técnicas, antes de iniciar cualquier trabajo, nuestros clientes deben comprobar con nosotros que este documento sigue .

SENSO PREMIUM ACÚSTICA RÍGIDA

1

2

3

4

5

ÁREA DE USO

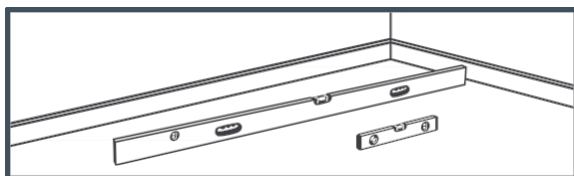
SUBSTRATOS

INSTALACIÓN

PRIMER USO

MANTENIMIENTO

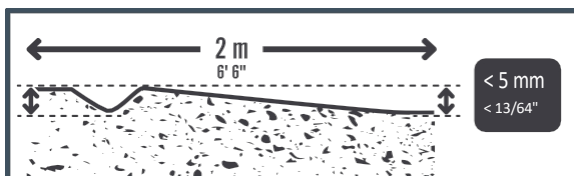
1. GENERAL



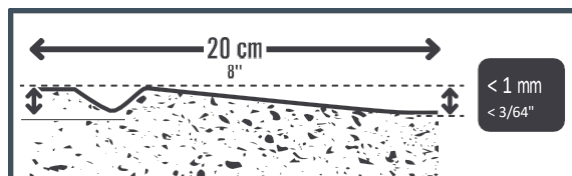
El suelo debe colocarse sobre una base plana, limpia, sana, seca y sólida.



El contenido de humedad no debe superar el 4% con una prueba de humedad de carburo.



La tolerancia de planitud debe ser < 5 mm bajo un borde recto de 2 metros.



El sustrato no debe presentar desniveles > 1 mm cada 20 cm.

2. RECOMENDACIONES POR TIPO DE SUSTRATO

Sustrato

Condiciones

Baldosas de cerámica	✓	Si la junta es < 8 mm de ancho y < 3 mm de profundidad. En caso contrario, aplicar un producto de rejuntado o un compuesto nivelador para eliminar las irregularidades.
Solado de hormigón, Hormigón pintado, Hormigón nivelado, Solado a base de cemento líquido	✓	Contenido de humedad del sustrato < 4%. Si es necesario, aplique un compuesto nivelador para eliminar cualquier irregularidad de la superficie.
Anhidrita	✓	Contenido de humedad del sustrato < 0,5 %.
Vinilo compacto	✓	Si más del 10% está en mal estado, es necesario eliminarlo completamente y aplicar un compuesto nivelador en caso de irregularidades en la superficie.
Vinilo acústico, Moqueta, Laminado	✗	Retirada obligatoria. Si es necesario, aplique un compuesto nivelador para eliminar las irregularidades de la superficie.
Madera (parquet/paneles)	✓	Si no está encolado, clavado en listones espaciados. Si está encolado, es obligatorio retirarlo. Si el suelo existente es demasiado flexible, cúbralo con un tablero de revestimiento de 19 mm y .
Tablero de virutas orientadas	✗	Cubrir con cartón de revestimiento de 19 mm y .
Calefacción por suelo radiante de agua	✓	Calefacción por suelo radiante reversible o calefacción por suelo radiante con agua circulante, temperatura máxima 28-C.
Suelo radiante eléctrico	✗	Prohibido

SENSO PREMIUM ACÚSTICA RÍGIDA

1

2

3

4

5

ÁREA DE USO

SUBSTRATOS

INSTALACIÓN

PRIMER USO

MANTENIMIENTO

1. ANTES DE LA COLOCACIÓN

Todos los revestimientos de suelos y paredes deben examinarse antes de la instalación para detectar cualquier defecto visible.

Para garantizar la uniformidad del color, el revestimiento de suelo colocado en cualquier habitación debe ser del mismo lote de fabricación, marcado en el embalaje.

La temperatura ambiente durante la instalación debe oscilar entre 10 °C y 30 °C. Las planchas o baldosas deben almacenarse en la habitación durante 24 h antes de la instalación.



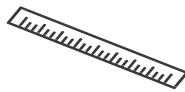
2. HERRAMIENTAS



Cuchillo multiusos



Cinta métrica



Regla de metal



Mazo sin rebote



Guantes anticorte



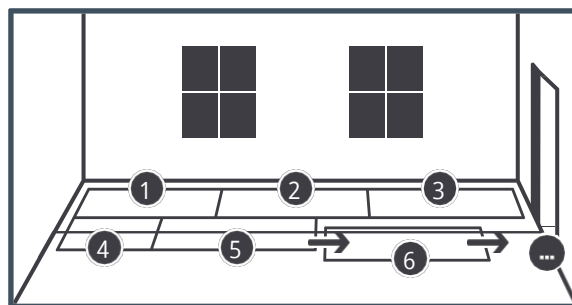
Barra de tracción



Bloque de roscado

3. SENTIDO DE COLOCACIÓN

Las planchas / baldosas deben orientarse hacia la pared con la ventana principal, o longitudinalmente.



SENSO PREMIUM ACÚSTICA RÍGIDA

1

2

3

4

5

ÁREA DE USO

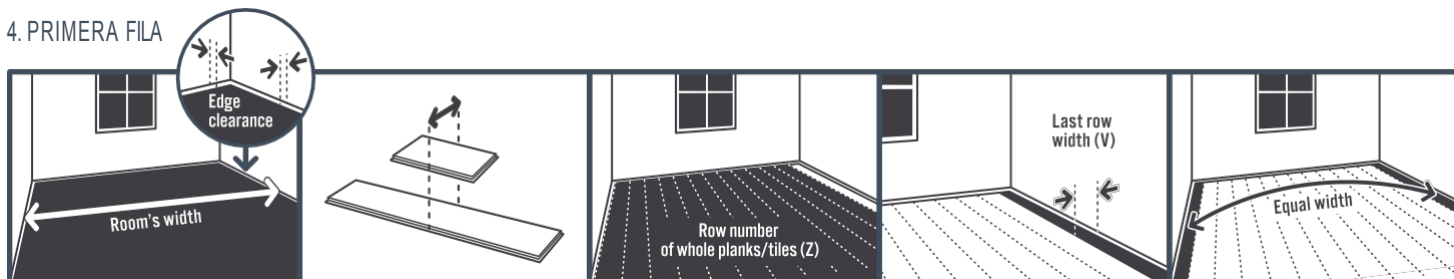
SUBSTRATOS

INSTALACIÓN

PRIMER USO

MANTENIMIENTO

4. PRIMERA FILA



X= anchura de la habitación-
(borde x 2)

Y= X / anchura del
tablón

Z= redondea Y al entero
inferior

W= Y - Z
V= W x anchura del
tablón

V / 2= tamaño de la primera
y última fila

Por ejemplo:

Mi habitación tiene 2 m de ancho,
2000 mm.
Lo sé, tengo que dejar una
holgura en el borde de 8 mm.
X= 2000 - (8 x 2)= 1984 mm

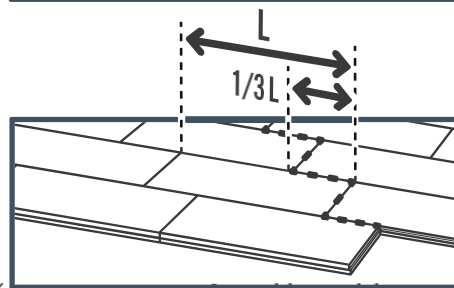
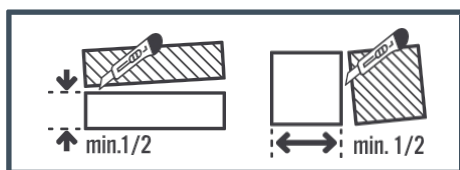
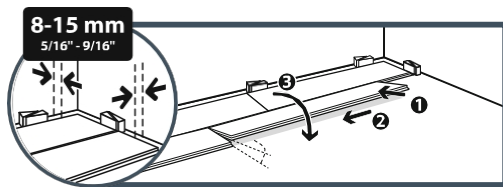
Mi tabla tiene 20,4 cm de
ancho,
204 mm.
Y= 1984 / 204= 9,72

Y= 9,72
así que
Z= 9

W= 9.72 - 9= 0.72
V= 0,72 x 204= 146,9 mm
que ser de 14,69 cm.

146,9 / 2= 73,45 mm
O, los tamaños de la
primera Por lo tanto, la anchura de la última fila
y de la última fila tiene
7,3 cm para ser iguales.

5. INSTALACIÓN



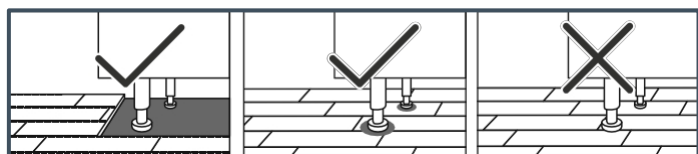
Empieza tumbándote en una esquina de la habitación. Muévete hacia atrás mientras te tumbas, con las ranuras mirando hacia ti.

Debe dejarse una distancia mínima de 8 mm entre el borde de la habitación, los objetos fijos y los umbrales de las puertas.

Para longitudes de instalación superiores a 8 metros lineales, aumentar progresivamente la junta de dilatación perimetral hasta 15 mm para 20 metros lineales.

Los tablones deben estar desplazados al menos 25 cm, idealmente 1/3 del tablón.

Las baldosas deben estar desplazadas a la mitad.



Los equipos muy pesados (elementos de cocina, estanterías,...) deben instalarse antes que el pavimento, y debe respetarse la holgura de los bordes alrededor de la base o los pies del equipo.

SENSO PREMIUM ACÚSTICA RÍGIDA

1

2

3

4

5

ÁREA DE USO

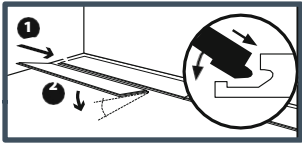
SUBSTRATOS

INSTALACIÓN

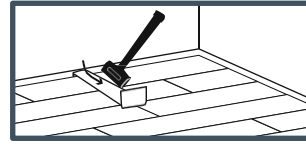
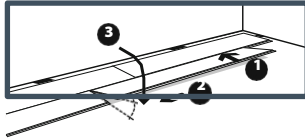
PRIMER USO

MANTENIMIENTO

6. MONTAJE

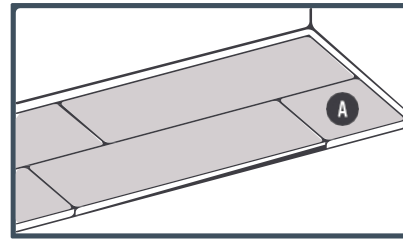
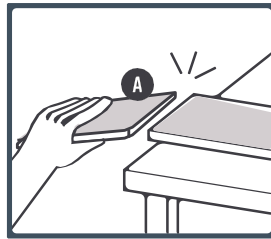
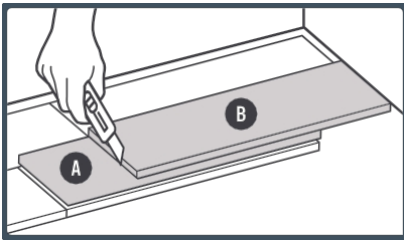


Empiece montando el borde largo, luego mueva la baldosa hacia la instalada anteriormente y monte los bordes cortos juntos.



Para montar la última fila, utilice una barra de tracción y un mazo sin rebote.

7. CORTAR AL FINAL DE UNA FILA



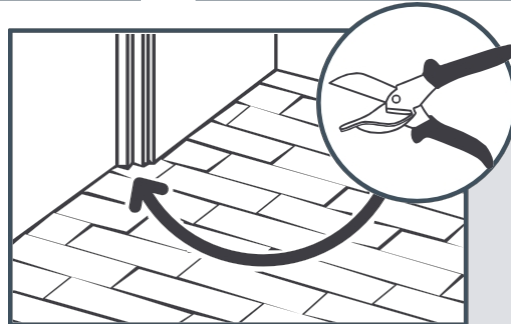
Los cortes se realizan con una navaja multiusos:

- Con la hoja recta, haga uno o varios cortes a lo largo de la superficie de la tabla.
- Doble la plancha / baldosa para encajarla.

Finales de fila : longitud de las planchas/losetas

>25 cm Bordes de las habitaciones : anchura > 1/3

de plancha o 1/2 loseta



CONSEJO: Para cortar alrededor del marco de la puerta bases y zonas de difícil, utilice cizallas de pinza.

8. RECOMENDACIONES DE COLOCACIÓN

En las habitaciones grandes, lo ideal es instalar las planchas/baldosas hacia el centro de la habitación.

En los cuartos de baño recomendamos aplicar un sellador polimérico MS en los bordes de bañeras y duchas.

1

2

3

4

5

ÁREA DE USO

SUBSTRATOS

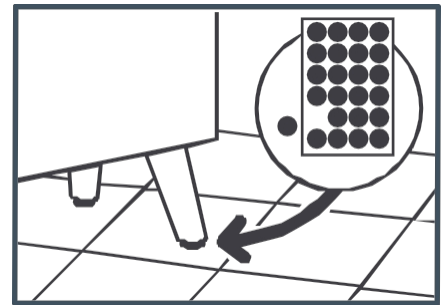
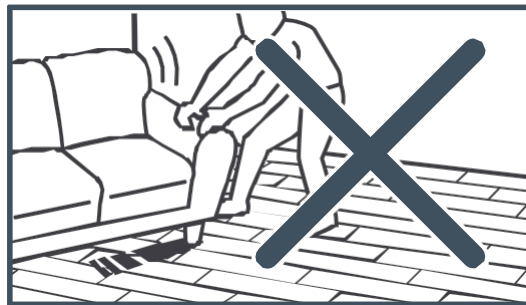
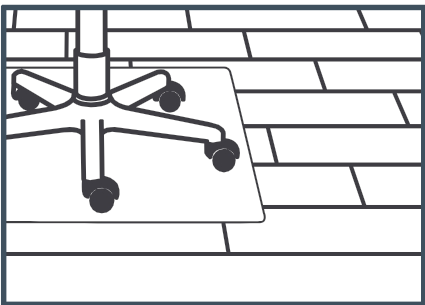
INSTALACIÓN

PRIMER USO

MANTENIMIENTO

*El suelo puede utilizarse **nada más colocarlo.***

Tome precauciones antes de utilizar muebles pesados y sillas con ruedas (tapones de fieltro o alfombrillas protectoras) - No utilice pies de goma (riesgo de manchas amarillas/óxido).



1

2

3

4

5

ÁREA DE USO

SUBSTRATOS

INSTALACIÓN

PRIMER USO

MANTENIMIENTO

Limpieza del suelo: aspiradora o fregona húmeda. Detergente normal no abrasivo.

Manchas difíciles: lejía líquida diluida, white spirit, alcohol etílico o zumo de limón.

Manchas resistentes (tinta, tomate, mostaza, sangre, remolacha, mercurocromo): deje reposar la lejía líquida diluida durante varios minutos, sin frotar. Aclarar abundantemente. **Óxido:** limpiar con un desoxidante textil. Aclarar abundantemente.

Grasa, bolígrafo, rotulador: frotar ligeramente con un paño empapado en white spirit. Aclarar abundantemente.

Precauciones de mantenimiento: no utilizar acetona ni disolventes clorados (por ejemplo, tricloroetileno). No utilizar nunca ceras ni barnices vitrificantes.

La garantía comercial de Gerflor para productos domésticos está disponible en www.gerflor.com.